

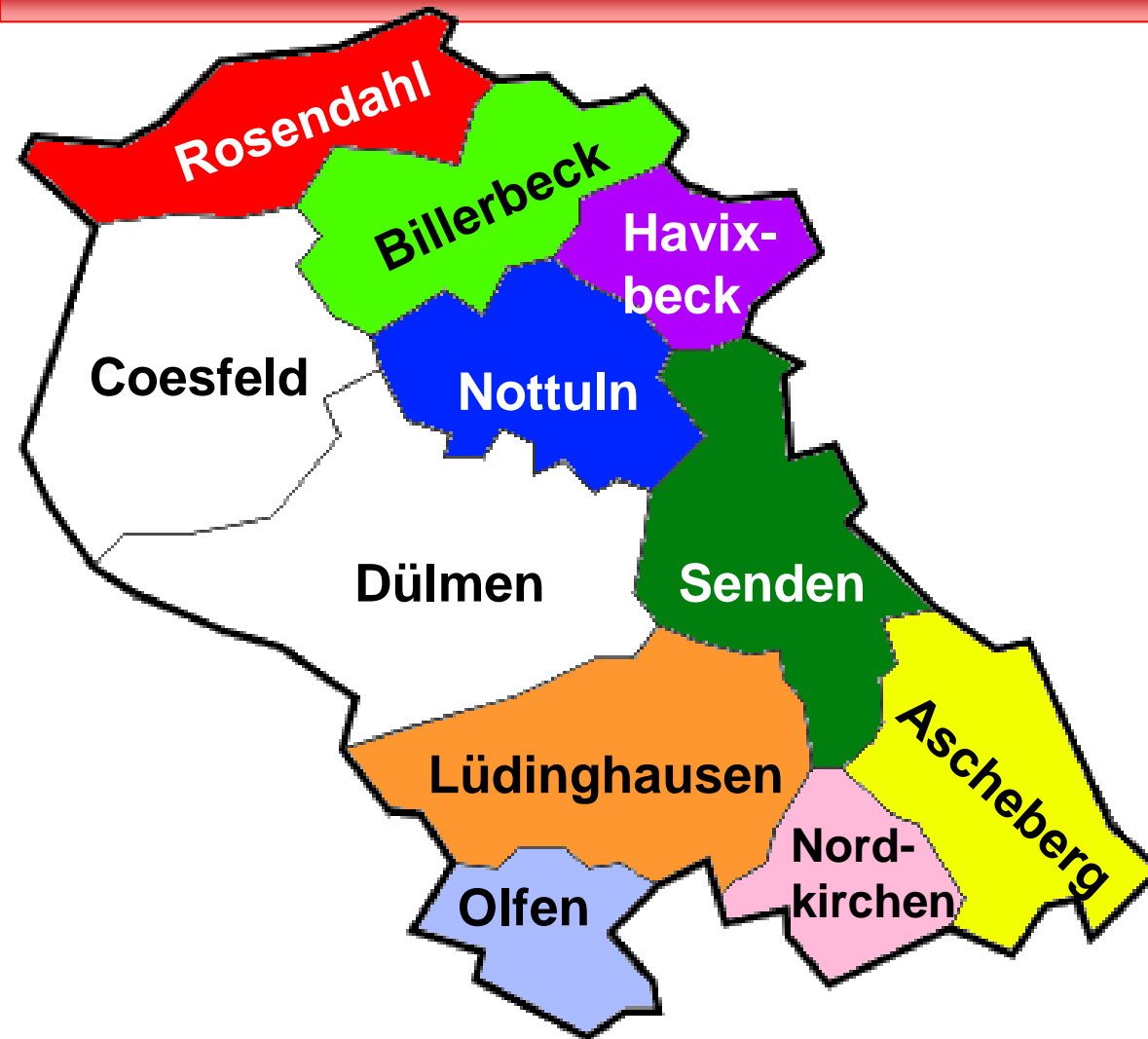


Das Kreisjugendamt

Handlungsaufträge und Zuständigkeiten

Ausschuss für Familie, Schule und Sport Nordkirchen

28.02.2013



Kommune
Bevölkerung

	Stand: 31.12.2011	%
Ascheberg	14.861	10,91
Billerbeck	11.491	8,44
Havixbeck	11.842	8,69
Lüdinghausen	24.144	17,72
Nordkirchen	10.413	7,64
Nottuln	19.848	14,57
Olfen	12.156	8,92
Rosendahl	10.815	7,94
Senden	20.657	15,16
Gesamt	136.227	99,99
 JEW 2011 0 - 20	 31.368	 23,03

Artikel 6 GG / § 1 Abs. 2 SGB VIII

„ Pflege und Erziehung der Kinder sind das natürliche Recht der Eltern und die zuvörderst ihnen obliegende Pflicht. Über ihre Betätigung wacht die staatliche Gemeinschaft“

Ziele und Aufgaben der Jugendhilfe

- junge Menschen in ihrer individuellen und sozialen Entwicklung fördern und dazu beitragen, Benachteiligungen zu vermeiden und abzubauen
- Eltern und Erziehungsberechtigte bei der Erziehung zu beraten und zu unterstützen
- Kinder und Jugendliche vor Gefahren für ihr Wohl zu schützen,
- positive Lebensbedingungen für junge Menschen und ihre Familien erhalten bzw. schaffen

§§ 11 – 14	§§ 16 – 21	§§ 22 – 25	§§ 27 - 41
Jugendarbeit, Jugendsozialarbeit Erz. Kinder- und Jugendschutz	Förderung der Erziehung in der Familie	Förderung von Kindern in Tageseinrichtungen und Tagespflege	Hilfe zur Erziehung Eingl.-hilfe Hilfe für jg. Volljährige
Internationale Jugendarbeit Förderung der Jugendverbände	Familienbildung Familienberatung Familienerholung Trennungs- und Scheidungsberatung	Kitas Familienzentren Tagespflege	Ambulante Leistungen Heimerziehung Pflegefamilie ...

Andere Aufgaben (§§ 42 – 60 SGB VIII – Inobhutnahme, Familiengericht, JGH, Beistände)

Verwaltung

ASD

PKD/Adoptionen

Beistände

Amtsvormundschaft

Jugendgerichtshilfe

Wirtschaftliche Jugendhilfe

Kindertagesbetreuung

Unterhaltsvorschuss

Elterngeld

Jugendhilfeausschuss

Politisches Gremium mit

Interessensvertreter(inne)n
für Kinder, Jugendliche und
Familien



Bezeichnung	Ertrag	Aufwand	Zuschuss
Familienunterstützende Maßnahmen	20.880.186	35.021.181	14.140.995
Hilfe zur Erziehung	2.266.460	12.572.527	10.306.067
Weitere unterstützende Hilfen	883.807	2.170.142	1.286.335
Summen:	24.030.453	49.763.850	25.733.397

alle Angaben lt. Teilergebnisplan incl. Sach- und Personalkosten
aktuell sind im KJA 62 Personen beschäftigt; dies entspricht 53 Vollzeitstellen

Haushaltsjahr 2013

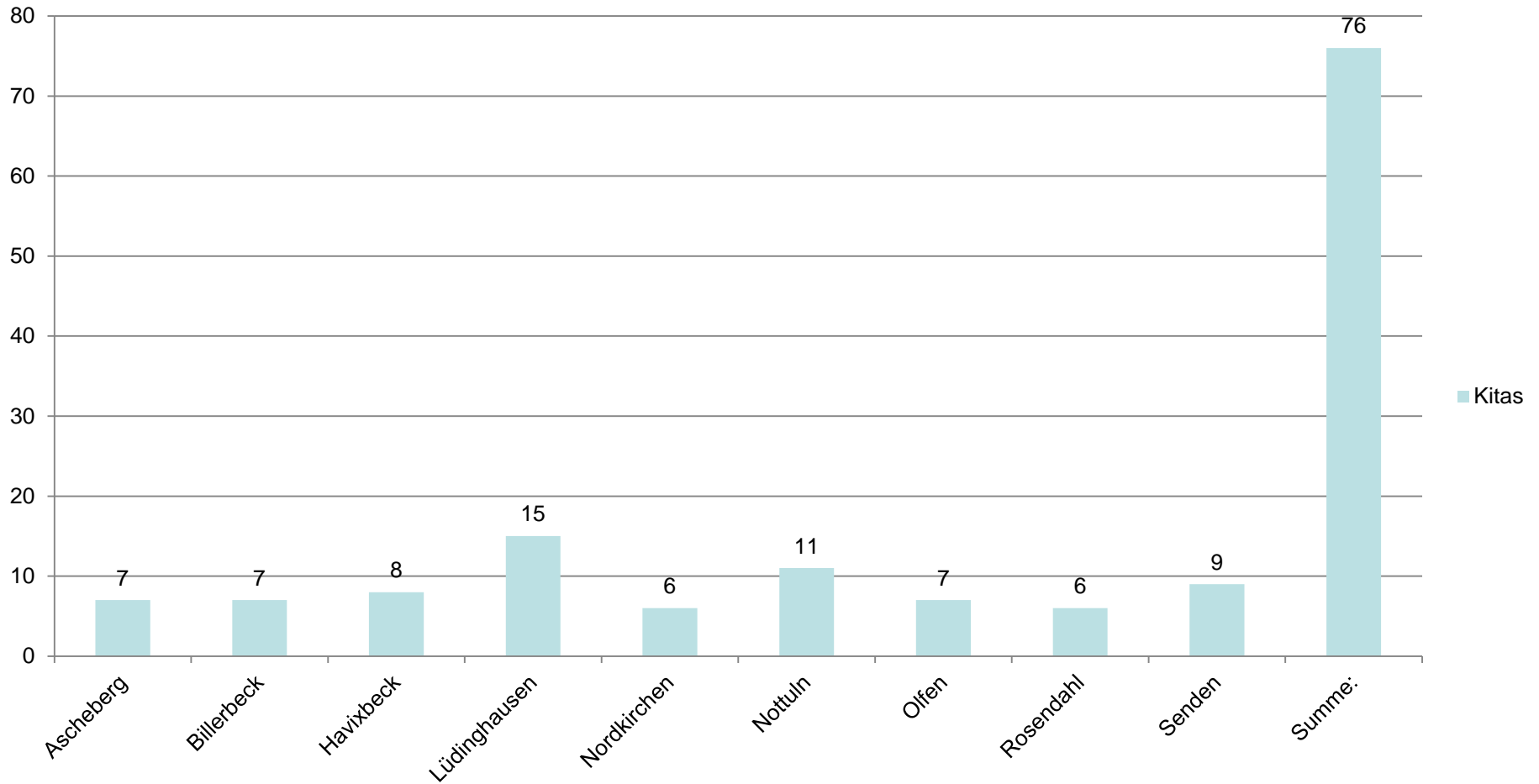
Gesamtbetrag: 22.034.622 €

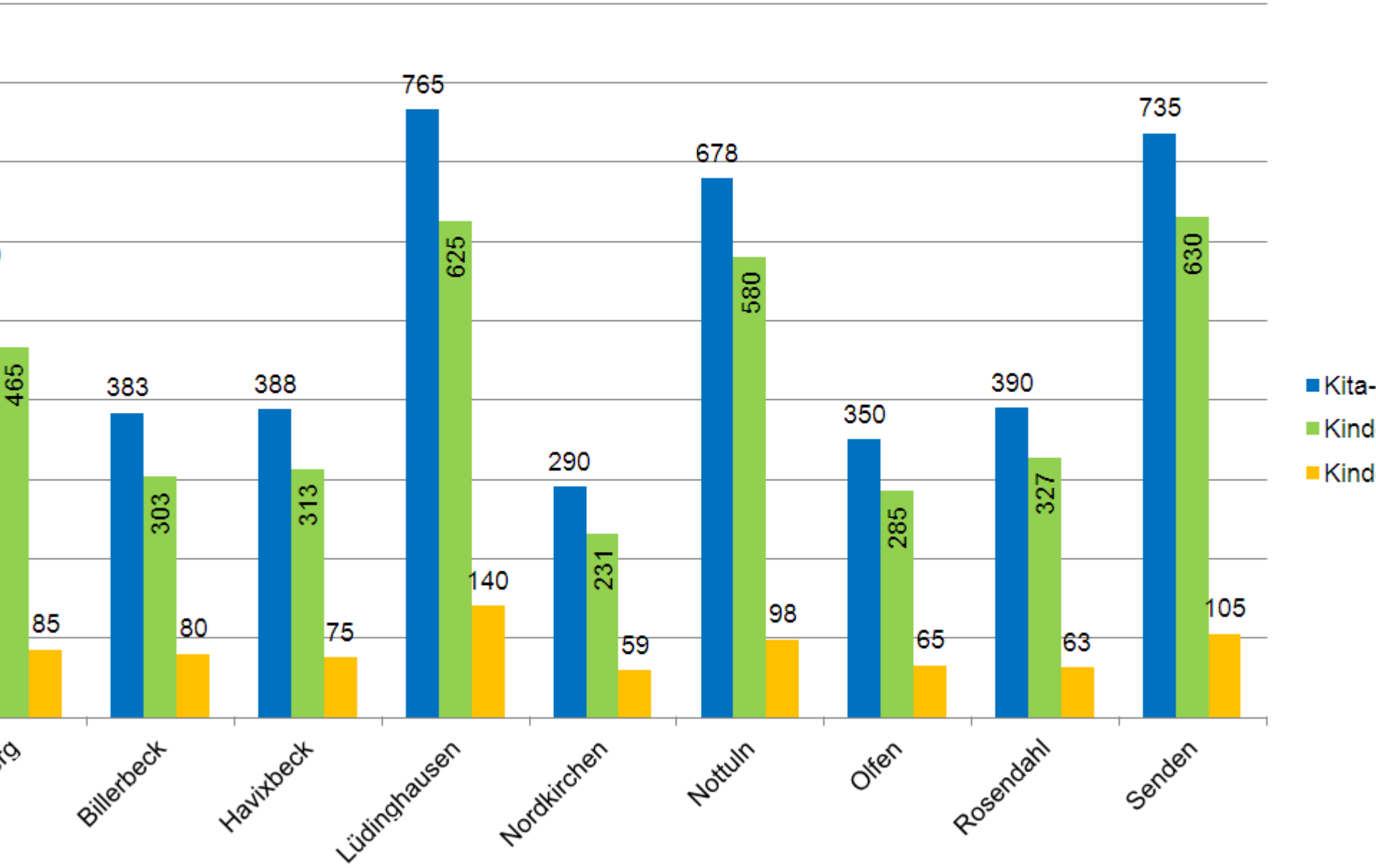
Gemeinde Nordkirchen: 1.734.145 € = 7,87 %

(Anteil Einwohner: 7,64 % - Stand 2011)

Spitzabrechnung der tatsächlichen Aufwendungen nach Abschluss des Haushaltsjahres unter Berücksichtigung der Umlagegrundlagen

Kindertageseinrichtungen insgesamt





Rechtsgrundlagen ab dem 01.08.2013:

**Sozialgesetzbuch VIII – Kinder- und Jugendhilfe und Landesrecht
- KiBiz**

- **Rechtsanspruch für Kinder ab Vollendung 1. LJ bis zur Vollendung des 3. LJ Anspruch auf frühkindliche Förderung in einer Kita oder in Kindertagespflege**
- **objektiv-ö.-r. Anspruch auch für Kinder vor Vollendung des 1. LJ in Kita oder in Kindertagespflege**
- **angestrebte Versorgungsquote 35 % (DJI, KiFöG Evaluation... wahrscheinlich mehr)**

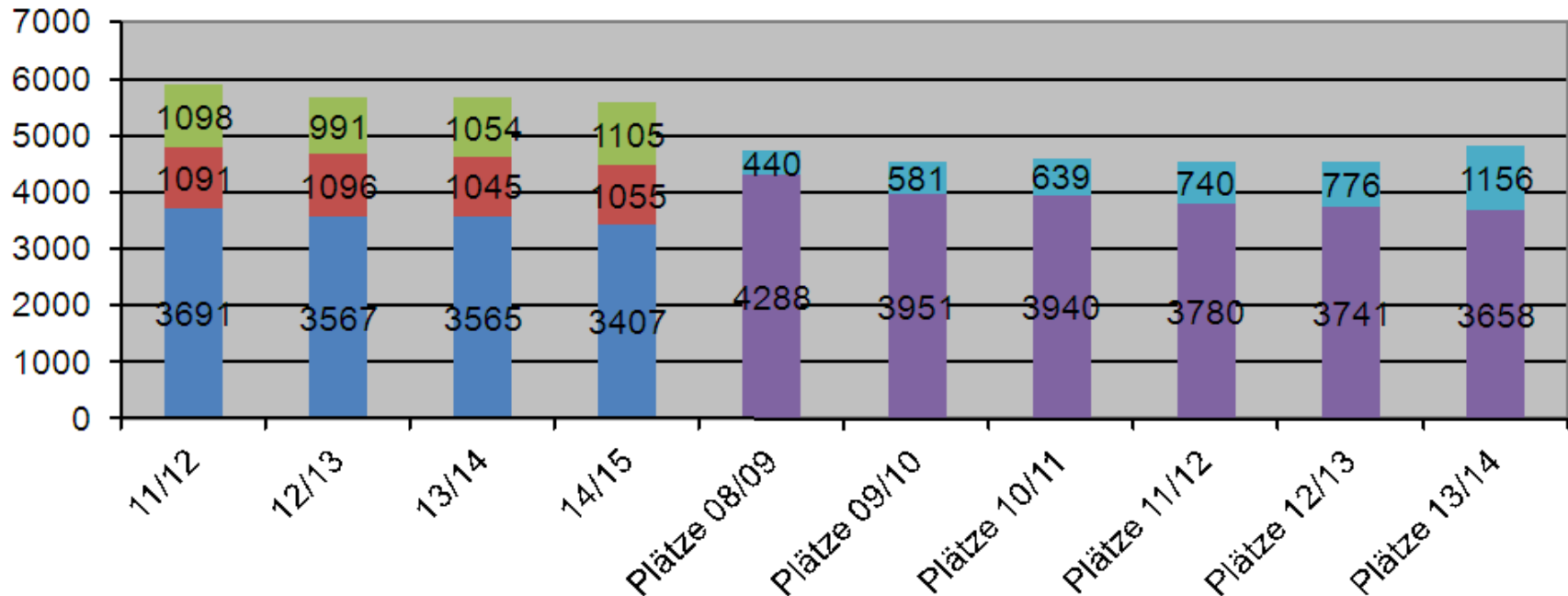
Typ I Gruppentyp für Kinder im Alter 2 - 6, Regelgruppenstärke 20
Kinder

Typ II Gruppentyp für Kinder im Alter U3, Regelgruppenstärke 10
Kinder – einziger Gruppentyp für Kinder < 2 Jahre!

Typ III Gruppentyp für Kinder im Alter 3 - 6, Regelgruppenstärke 25
Kinder

Buchungszeiten: 25, 35 und 45 Std./Woche

KJA gesamt

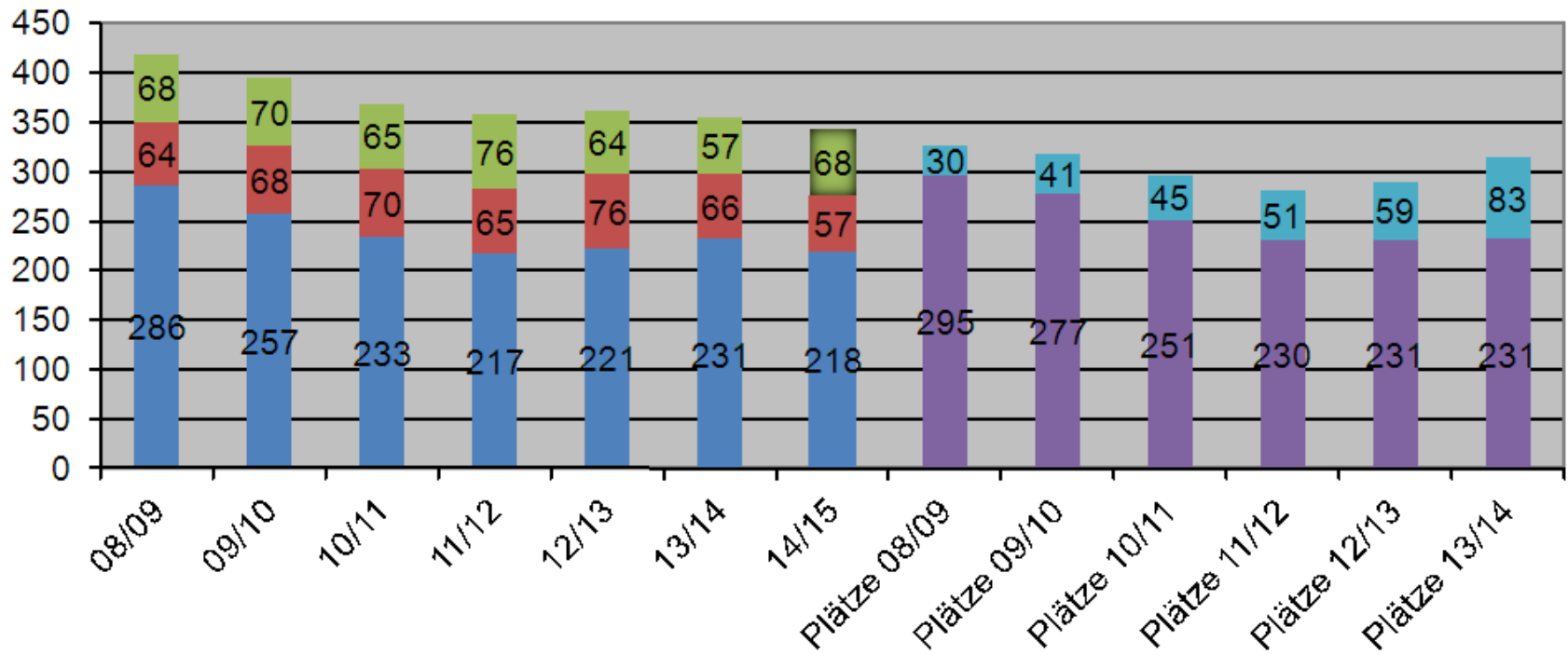


■ 3- bis 6jährige Kinder
 ■ 2jährige Kinder
 ■ 1jährige Kinder
 ■ Plätze 3- bis 6jährige Kinder
 ■ Plätze U3

Ausgangslage Gemeinde Nordkirchen 2013/14

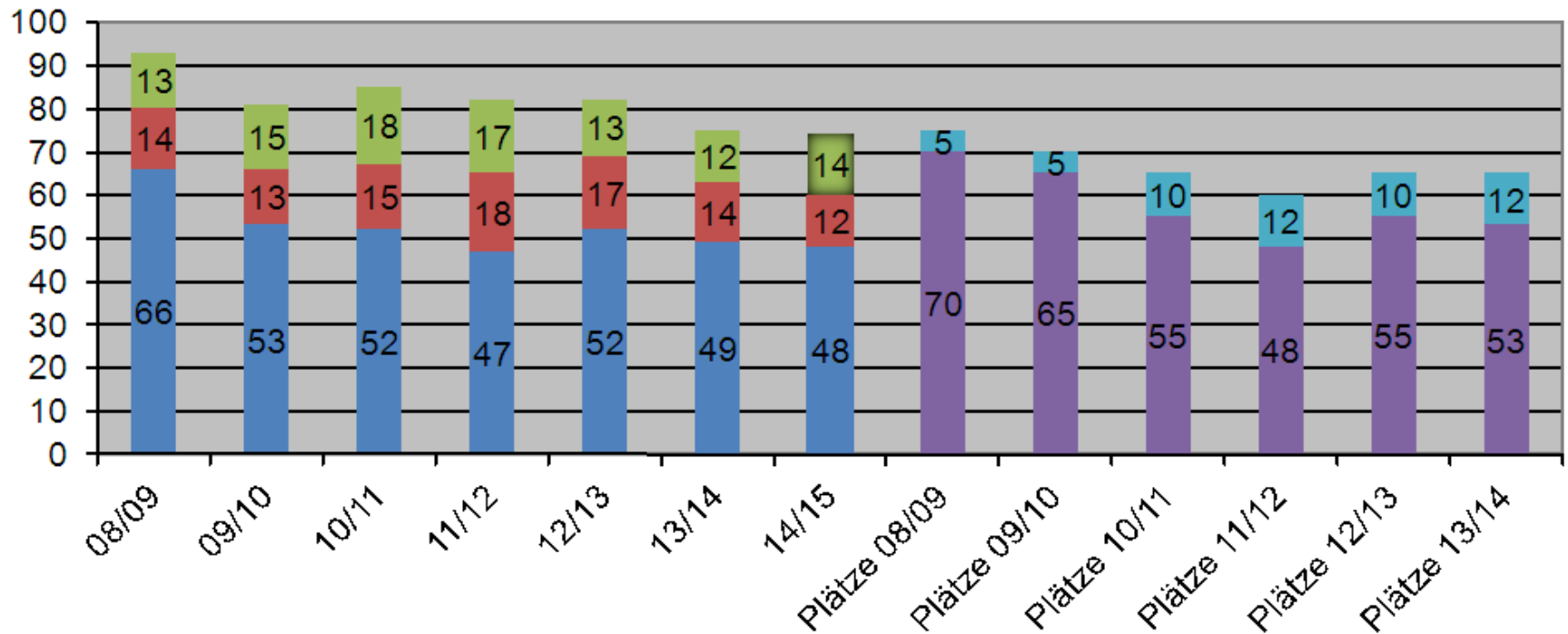
	zu versorgende Kinder			Platzbedarf	
	3-6 jährig	2 jährig	1 jährig	Ü3	U3
Nordkirchen (OT)	110 (106)	33 (32)	30 (30)	110 (106)	32 (32)
Capelle	49 (49)	14 (13)	12 (16)	49 (49)	14 (16)
Südkirchen	72 (72)	19 (19)	15 (20)	72 (72)	18 (19)
Nordkirchen gesamt	231 (227)	66 (64)	57 (66)	231 (227)	64 (65)
In Klammern (Werte zum Stand 31.07.12)					

Nordkirchen gesamt



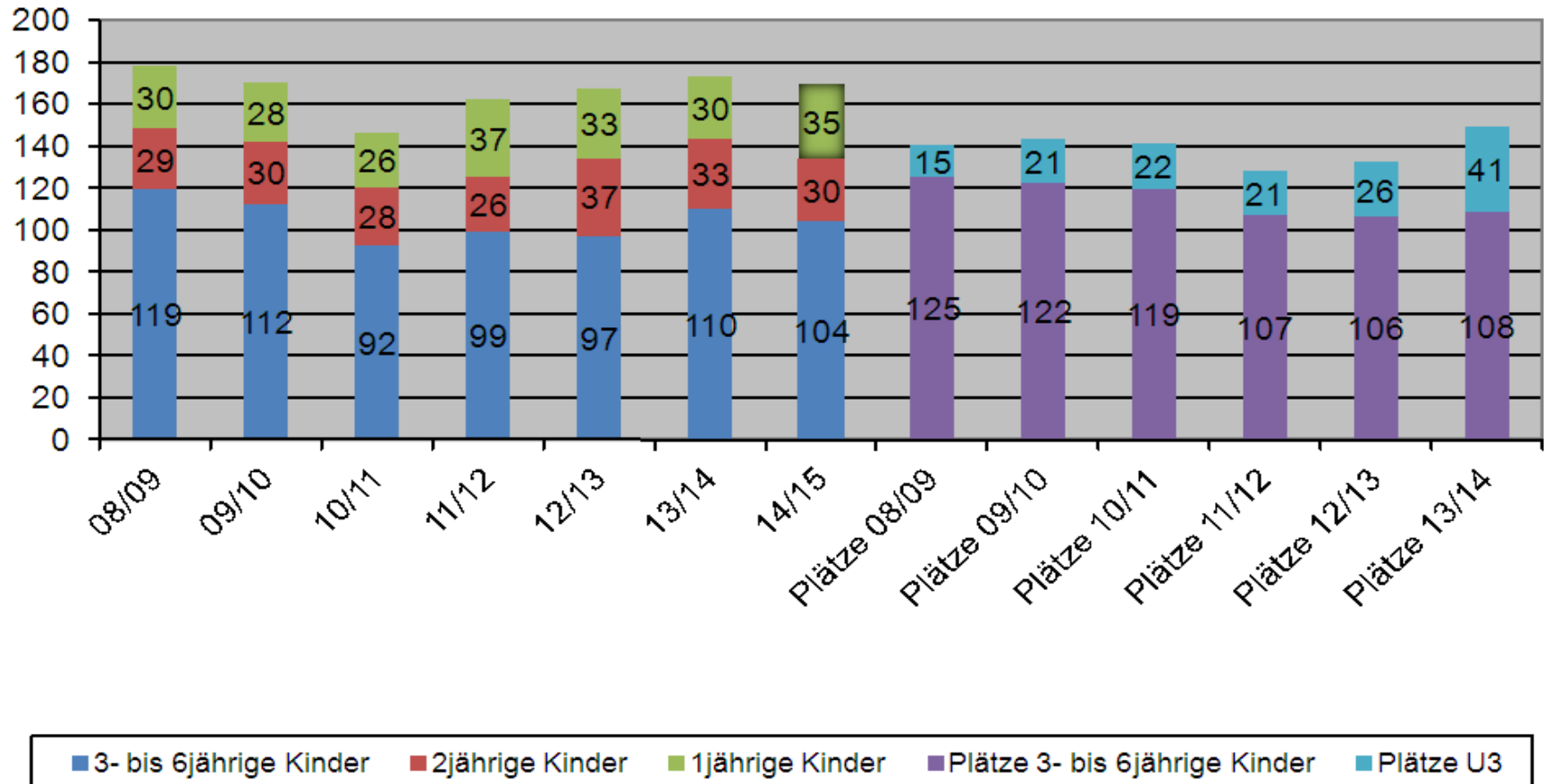
■ 3- bis 6jährige Kinder
 ■ 2jährige Kinder
 ■ 1jährige Kinder
 ■ Plätze 3- bis 6jährige Kinder
 ■ Plätze U3

Ortsteil Capelle

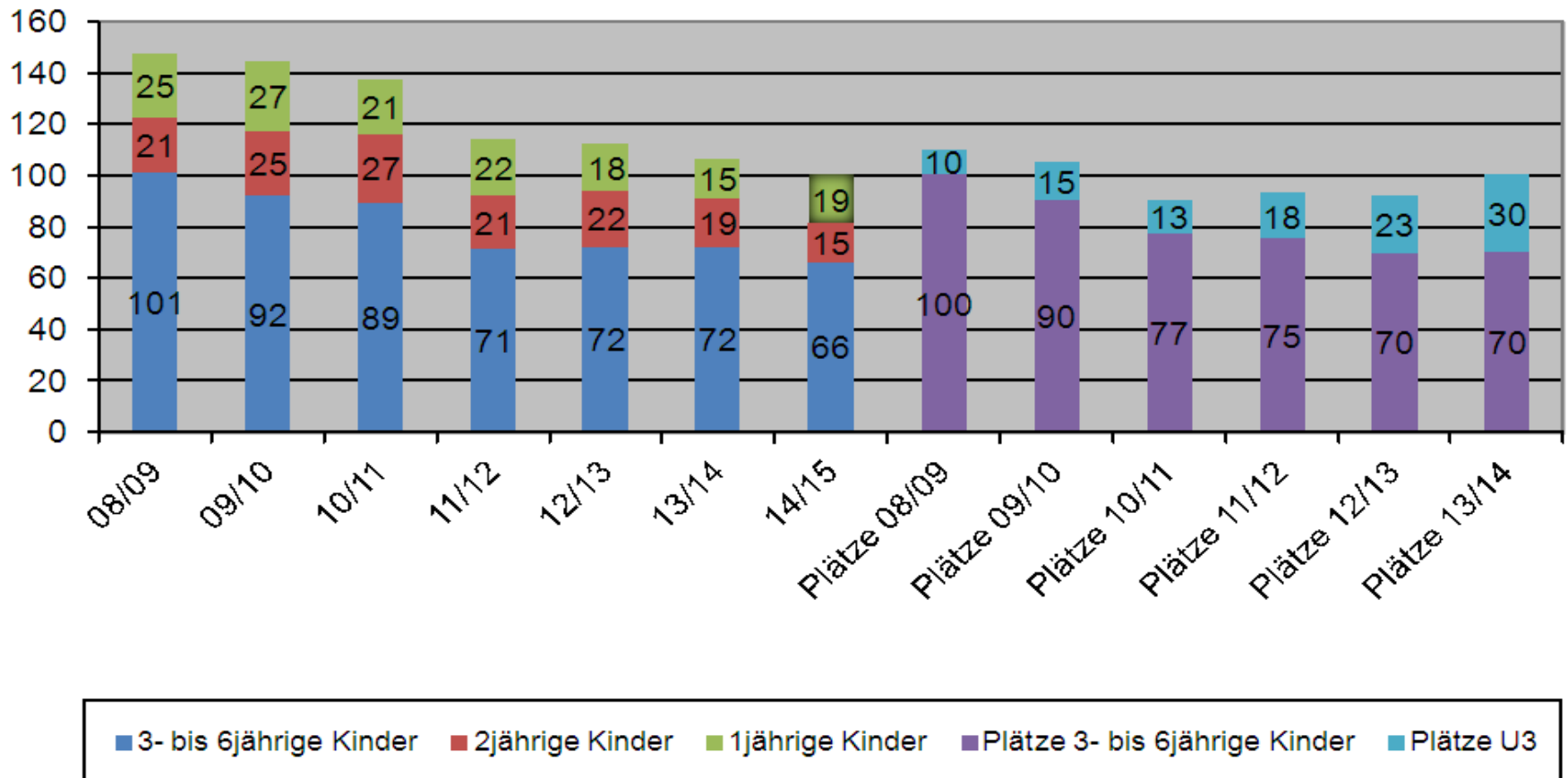


■ 3- bis 6jährige Kinder
 ■ 2jährige Kinder
 ■ 1jährige Kinder
 ■ Plätze 3- bis 6jährige Kinder
 ■ Plätze U3

Ortsteil Nordkirchen



Ortsteil Südkirchen



Anmeldequoten

	Nordkirchen gesamt
3- bis 6jährige (*vor 02.11.10)	94,37%
2jährige zum Stichtag 01.11.12 (*02.11.10 - 01.11.11)	80,30%
1jährige (*02.11.11 - 01.11.12)	38,60%
Kinder unter drei Jahren gesamt	38,09%

Kindergartenjahr 2013/14
voraussichtliche Versorgungsquoten:

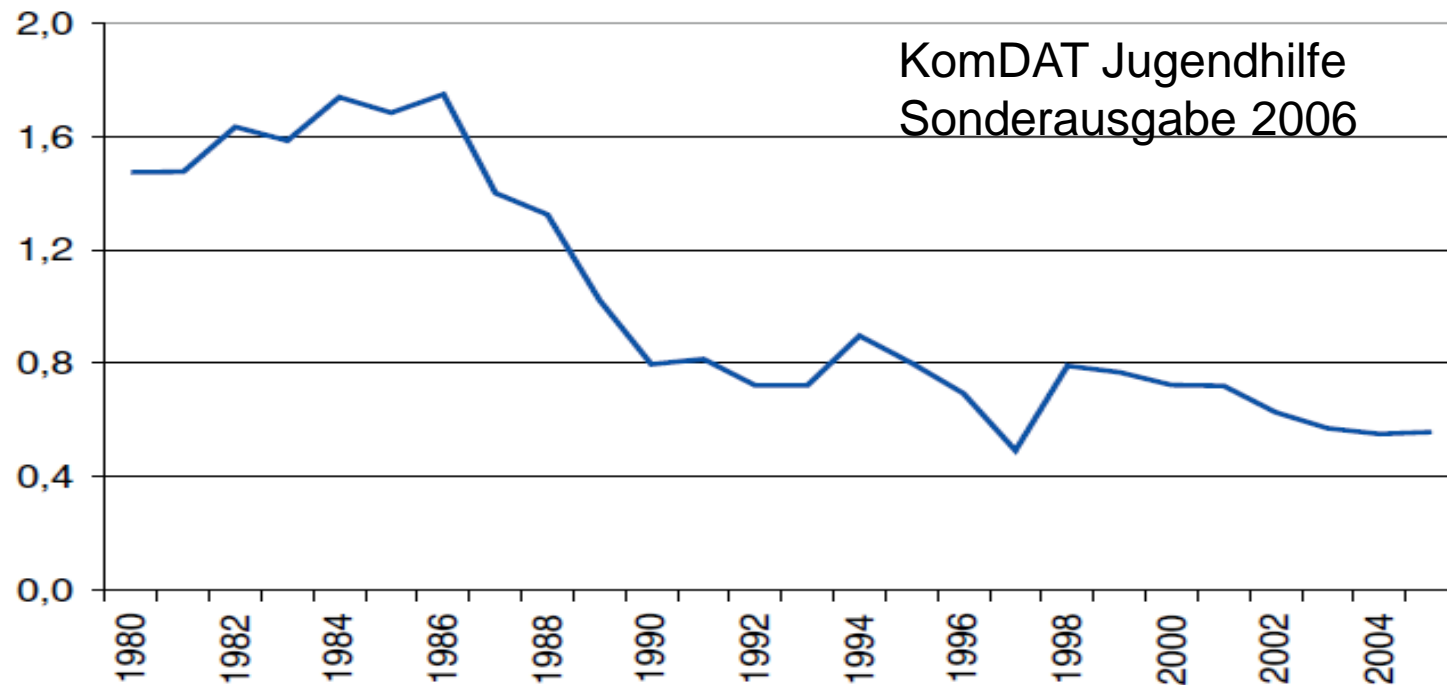
	Nordkirchen	gesamt	Vor- jahres- wert
3- bis 6jährige (*vor 02.11.10)	100,00%	102,58%	104,78%
2jährige zum Stichtag 01.11.12 (*02.11.10 - 01.11.11)	91,67%	82,21%	56,03%
1jährige (*02.11.11 - 01.11.12)	39,47%	27,23%	nicht erfasst
Kinder unter drei Jahren gesamt	40,53%	34,68%	22,79%

Tab. 1: Entwicklung von Fällen der Misshandlung Schutzbefohlener, erzieherischer Hilfen sowie den Inobhutnahmen und Sorgerechtsentzügen für Kinder im Alter von unter 6 Jahren (Deutschland; 2002-2009; Angaben pro 10.000 der altersentsprechenden Bevölkerung)

	Misshandlung Schutzbefohlener (PKS)	Hilfen zur Erziehung (KJH-Statistik) ¹	Inobhutnahmen (KJH-Statistik)	Sorgerechtsentzüge (KJH-Statistik) ²
2002	2,5	50,4	6,7	7,9
2005	3,3	62,5	7,3	9,0
2008	4,4	104,2	13,3	13,3
2009	4,3	107,7	13,5	13,2

Quelle: KomDat Jugendhilfe 2/2010

Abb. 1: Entwicklung der Kindstötungen bis zum Alter von unter 10 Jahren (Deutschland; 1980-2005; Angaben pro 100.000 der altersgleichen Bevölkerung)

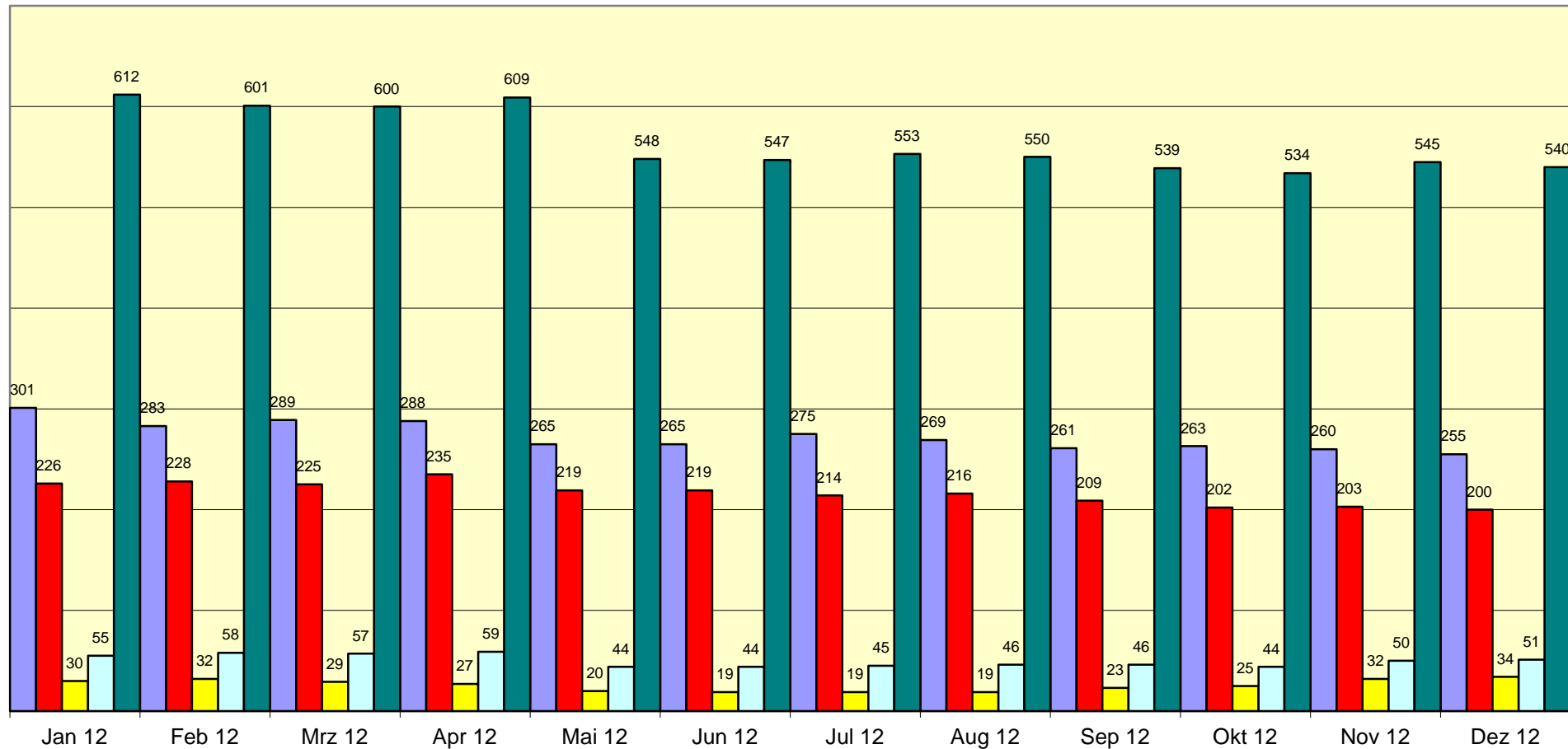


Angaben bis 1997 nach ICD-9, danach ICD-10

Quelle: www.gbe-bund.de [19.10.2006]

Entwicklung 2012

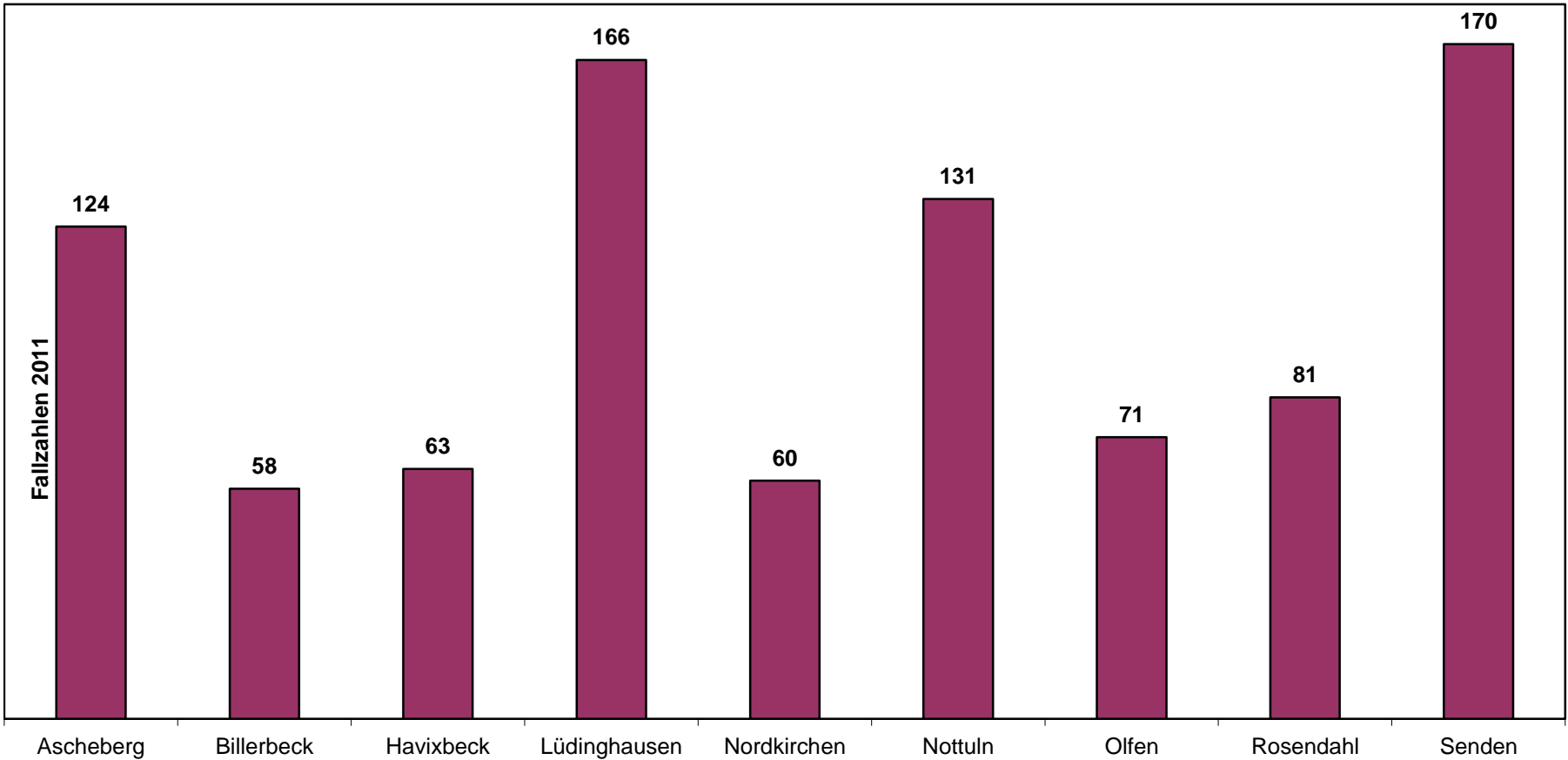
■ ambulant Erziehungshilfe (31-Familien)
 ■ stationäre Erziehungshilfe
 ■ Hilfe für Volljährige
 ■ Eingliederungshilfe
 ■ Gesamtzahl



Monat

Kreis Coesfeld - Jugendamt -

Kommune: Fallzahl erzieherische Hilfen



Leistungsvoraussetzungen:

- Kind vor Vollendung des 12. LJ
- bei einem Elternteil lebend (ledig, verwitwet, geschieden, dauernd getrennt)
- nicht, nicht ausreichend oder nicht regelmäßig ...
Unterhalt erhält (Mindestunterhalt)

Leistung:

- Kind < 6 Jahre: **ohne** Kindergeldanrechnung 317 Euro/
Monat **mit** Kindergeldanrechnung 133 Euro/ Monat
- Kind < 12 Jahre: 364 Euro/ Monat bzw. 180 Euro/ Monat
- längstens für 72 Monate

(Anrechnung Kindergeld, Leistung zählt als Einkommen bei HzL...)

§ 52 a SGB VIII

Beratung und Unterstützung

nach Geburt eines Kindes, dessen Eltern nicht miteinander verheiratet sind, (das JA wird durch das Standesamt informiert) bietet das JA Beratung und Unterstützung an:

- bei Vaterschaftsfeststellung
- bei Geltendmachung von Unterhaltsansprüchen

Alleinbetreuende Elternteile können u.a. das JA um Beratung und Unterstützung bitten:

- Geltendmachung von Unterhaltsansprüchen des Kindes (Beratung auch an VJ bis 21. LJ)
- Geltendmachung von Unterhaltsansprüchen nach § 1615 I BGB

Mütter und Väter, die mit dem anderen Elternteil nicht verheiratet sind, haben Anspruch auf Beratung und Unterstützung über die Abgabe einer Sorgeerklärung

mit Antrag (schriftlich) eines Elternteils wird das Jugendamt Beistand des Kindes für die Aufgaben:

- Feststellung der Vaterschaft
 - gilt nicht für die Anfechtung der Vaterschaft
- Geltendmachung von Unterhaltsansprüchen

- Die ermächtigte Urkundsperson des Jugendamtes (§59 SGB VIII) hat folgende Befugnisse
 - Vaterschaftsanerkennung und deren Widerruf
 - Zustimmungserklärungen
 - Mutterschaftsanerkennungen
 - Verpflichtungserklärungen (z.B. Unterhalt für Kind und Betreuungsunterhalt)
 - Sorgeerklärungen
 - Bereiterklärung von Adoptionsbewerbern zur Annahme eines Kindes (internationale Adoption)
 - Widerruf der Einwilligung des Kindes in die Annahme als Kind
 - Verzichtserklärung durch den Vater auf Übertragung der Sorge

Katalog des § 59 SGB VIII ist abschließend.

Elterngeldbezieher im Kreis Coesfeld			
Jahr		2011	
Elterngeldbezieher		2.066	
davon Frauen		1.592	77%
davon Männer		474	23%
Bewilligte Bezugsmonate		18.492	
davon Frauen		17.007	92%
davon Männer		1.485	8%
Kosten		12.159.539 €	
Kosten pro Bew.monat/E.Bez.		658 €	
Kosten pro E.bezieher		5.886 €	
Besucherzahl/Elterngeldkasse		1.673	
Geburten		Vorjahr 1.603	

Leistung: 67 % Netto, max. 1.800 € f. 12 Monate (+ 2 Partnermonate)

ab 01.08.2013:

Betreuungsgeld – für Kinder (* ab 01.08.12)

- >14 Monate und < 37 Monate
- keine Kindertagesbetreuung §§ 22-23

Leistung:

bis 31.07.2014 – mtl. 100 €

danach mtl. 150 €



Familienbücher, Deutschkurs oder Wiegestunde -
präventive Elternbildung liefert hilfreiche Ideen für den Alltag...

- Best Practice -

Herzlichen Dank
für Ihre Aufmerksamkeit!

Johanna Dülker
Jugendamt des Kreises Coesfeld
02541 - 185200